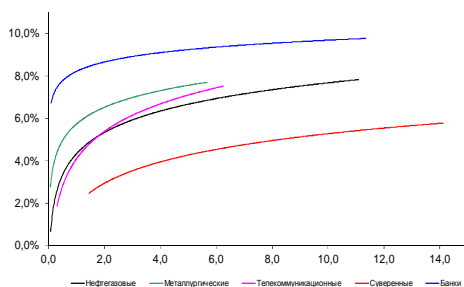
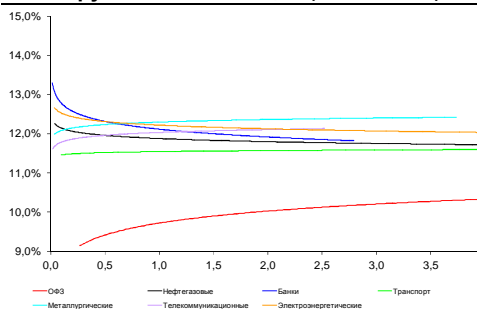


Рынок валютных облигаций



Источник: Bloomberg

Рынок рублевых облигаций (1-ый эшелон)



Источник: Bloomberg

Основные индикаторы долгового рынка

	Закрытие	Изм.	Доход%
Долговой рынок			
10-YR UST, YTM	2,09	0б.п.	
30-YR UST, YTM	2,89	-3б.п. ↓	
Russia-23	102,35	0,07% ↑	4,52
Rus-23 spread	277	2б.п. ↑	
Bra-45	79,25	2,51% ↑	6,61
Tur-30	165,16	-0,60% ↓	5,30
Mex-34	124,00	1,06% ↑	4,75
CDS 5 Russia	320,29	0б.п. ↑	
CDS 5 Gazprom	413	-4б.п. ↓	
CDS 5 Brazil	416	5б.п. ↑	
CDS 5 Turkey	272	-16б.п. ↓	

Валютный и денежный рынок

		Изм.	YTD%
\$/Руб. ЦБР	61,1535	-0,23% ↓	102,6 ↑
\$/Руб.	62,1269	0,63% ↑	2,2 ↑
EUR/\$	1,1375	0,15% ↑	-6,0 ↓
Ruble Basket	66,0909	0,67% ↑	-1,4 ↓
Imp rate			
NDF \$/Rub 6M	11,48%	0,06 ↑	
NDF \$/Rub 12M	11,52%	0,07 ↑	
NDF \$/Rub 3Y	10,45%	-0,05 ↓	

3M Libor	0,3206	0,10б.п. ↑	
Libor overnight	0,1320	0,13б.п. ↑	
MosPrime	11,11	0б.п. ↑	
1D РЕПО+свопы, млрд	0	-70 ↓	

Фондовые индексы

		Изм.	YTD%
RTS	876	-1,08% ↓	10,8 ↑
DOW	17 132	0,28% ↑	-3,9 ↓
S&P500	2 017	0,13% ↑	-2,0 ↓
Bovespa	49 338	0,47% ↑	-1,3 ↓

Сырьевые товары

Brent spot	49,69	-4,50% ↓	-10,9 ↓
Gold	1156,81	-0,18% ↓	-2,6 ↓

Источник: Bloomberg

Комментарий по долговому рынку, стр. 3

В понедельник рынки были неактивны из-за выходного дня в США. Резкое снижение нефтяных котировок перед закрытием рынка могло быть вызвано низкой активностью или сменой тренда. Публикация ежемесячных обзоров ОПЕК и МЭА в ближайшие два дня прояснит ситуацию.

Корпоративные новости, стр. 3

МАГНИТ закрыл книгу по облигациям БО-11 на 10 млрд руб, установив ставку купона на уровне 11,70% годовых

Х5-Финанс закрыл книгу по облигациям БО-04 на 5 млрд руб, установив ставку купона на уровне 11,90% годовых

Тульская область 14 октября проведет сбор заявок по облигациям на 5 млрд руб

Кредит Европа Банк 15 октября проведет сбор заявок на облигации БО-10 объемом 4 млрд руб

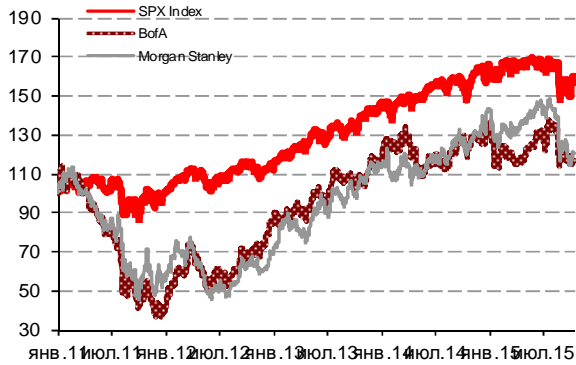
НОВОСТИ ВКРАТЦЕ:

- S&P понизило рейтинги "Первого коллекторского бюро" на 1 степень – до В–
- Цена размещения довыпусков облигаций БИНБАНКА БО-05 на 9 млрд руб установлена в размере 100,23% от номинала
- Ставка 8-го купона по облигациям Связь-Банка серии 04 составит 12,25% годовых (+85 б.п.)
- Ставка 9-10-го купонов облигаций ВЭБ-лизинга 8-й серии установлена в размере 12,40% годовых (+90 б.п.)
- Ставка 13-14-го купонов по облигациям ЕАБР серии 03 составит 8% годовых (+75 б.п.)

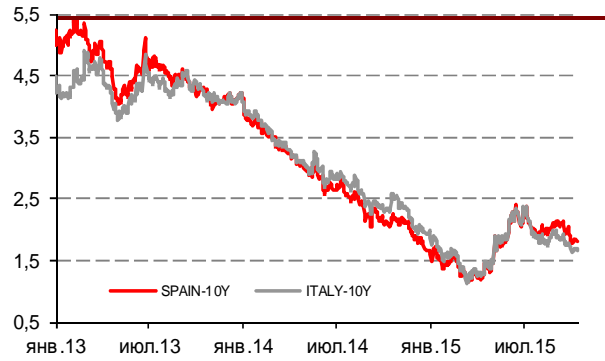
Российский рынок

ГРАДУСНИК КРИЗИСА

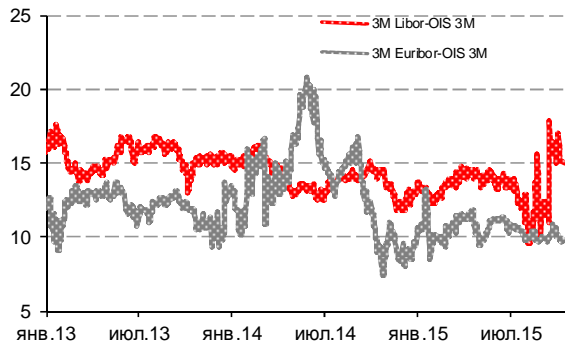
Илл 1: S&P500 vs S&P500 Bank Index



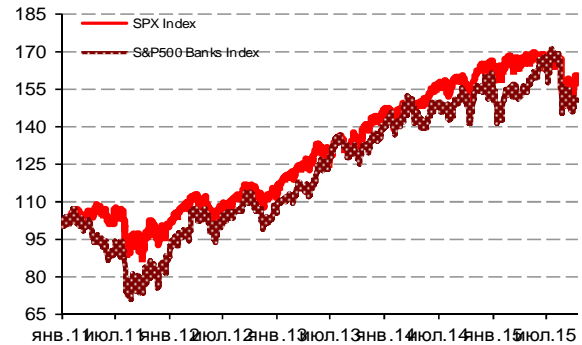
Илл 2: Доходность суверенных 10-летних облигаций Испании и Италии



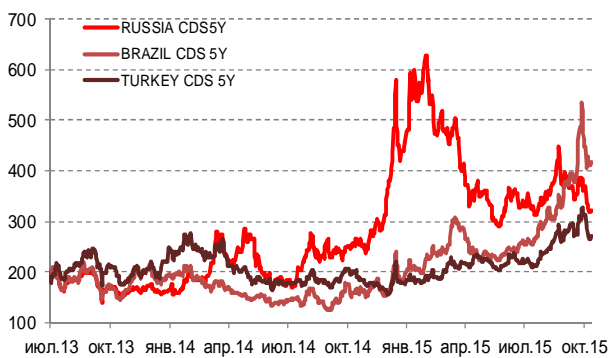
Илл 3: 3MLibor/Euribor-OIS Spread



Илл 4: S&P500 vs банки США (01.01.11=100)



Илл 5: CDS 5Y Бразилия, Турция, Россия



Илл 6: Доходность UST-10



Источник: Bloomberg

Источник: Bloomberg

Комментарий по долговому рынку

В понедельник на финансовых рынках активность была слабой из-за выходного дня в США, где отмечался День Колумба. К вечеру нефтяные котировки продемонстрировали значительную коррекцию на 4%, цена нефтяных контрактов сорта Brent опускалась ниже \$50/баррель. Как следствие, это оказало давление на облигации развивающихся стран. В общем тренде российский внешний долг оказался под давлением, ОФЗ подешевели в пределах 0,3%.

Дальнейшую динамику цен на нефть помогут определить ежемесячные доклады от ОПЕК и МЭА, которые будут опубликованы в ближайшие два дня.

Вопрос о сроках нормализации денежно-кредитной политики США также остается в центре внимания инвесторам, добавляя неопределенности. Высказывания представителей ФРС носят противоречивый характер. Если одни считают состояние американской экономики стабильным, что позволяет думать о первом повышении ставки в текущем году, то другие указывают на серьезное давление со стороны внешних факторов. С этой точки зрения для инвесторов важным станет региональный отчет о состоянии экономики США Biege Book, который будет опубликован завтра.

Екатерина Леонова, Старший аналитик (+7 495) 974-2515 доб. 8523

Корпоративные новости

МАГНИТ закрыл книгу по облигациям БО-11 на 10 млрд руб, установив ставку купона на уровне 11,70% годовых

Техническое размещение облигаций на бирже состоится 20 октября. Срок обращения займа составит 5 лет с полугодовой выплатой купонного дохода и 1,5-летней офертой на выкуп облигаций по номиналу. Ставка купона на срок до оферты по результатам бук-билдинга установлена по нижней границе прогнозного диапазона, на уровне 11,70% годовых, что соответствует доходности в размере 12,04%. Организатор выпуска: Росбанк.

Х5-Финанс закрыл книгу по облигациям БО-04 на 5 млрд руб, установив ставку купона на уровне 11,90% годовых

Техническое размещение выпуска на бирже пройдет 20 октября. Срок обращения займа составит 7 лет с полугодовой выплатой купонного дохода и офертой на выкуп облигаций по номиналу через 3,5 года. Ставка купона на срок до оферты по итогам бук-билдинга установлена на уровне 11,90% годовых. Организатор выпуска – Райффайзенбанк.

Тульская область 14 октября проведет сбор заявок по облигациям на 5 млрд руб

Техническое размещение выпуска на бирже запланировано на 20 октября. Срок обращения займа составит 3,5 года с ежеквартальной выплатой купонного дохода.

Ставка купона на срок до погашения будет определена в процессе букбилдинга. Ориентир ставки установлен в диапазоне 12,25-12,50% годовых, что соответствует доходности на уровне 12,77-13,04%.

По выпуску предусмотрена амортизационная структура погашения: в даты выплаты 1-го и 3-го купонов будет погашено по 10% от номинала, 6-го и 10-го купонов - по 25% от номиналов, 13-го купона - 30% от номинала.

Генеральным агентом выступает ВТБ Капитал.

Кредит Европа Банк 15 октября проведет сбор заявок на облигации БО-10 объемом 4 млрд руб

Техническое размещение выпуска на бирже запланировано на 19 октября. Срок обращения выпуска составит 3 года.

Екатерина Леонова, Старший аналитик (+7 495) 974-2515 доб. 8523

ДИНАМИКА РОССИЙСКИХ ОБЛИГАЦИЙ

Илл. 7: Динамика российских суверенных и субфедеральных еврооблигаций

	Дата погаш-я	Дюра-ция, лет	Дата ближ. купона	Ставка купона	Цена закрытия	Изменение	Доход-сть к оферте/погаш-ю	Текущ дох-сть	Спред по дю-рации	Изм. спреда	М.Дюрация	Объем выпуска млн	Валюта	Рейтинги S&P/Moodys/ Fitch
Суверенные														
Россия-17	04.04.2017	1,45	04.04.16	3,25%	100,69	0,00%	2,77%	3,23%	214	0,7	1,43	2 000	USD	BB+/ Ba1 / BBB-
Россия-18	24.07.2018	2,45	24.01.16	11,00%	120,25	0,04%	3,31%	9,15%	268	-1,5	2,41	3 466	USD	BB+/ Ba1 / BBB-
Россия-19	16.01.2019	3,08	16.01.16	3,50%	100,82	-0,01%	3,23%	3,47%	230	2,1	3,03	1 500	USD	BB+/ Ba1 / BBB-
Россия-20	29.04.2020	4,04	29.10.15	5,00%	104,49	0,01%	3,91%	4,79%	270	2,1	3,97	3 500	USD	BB+/ Ba1 / BBB-
Россия-22	04.04.2022	5,69	04.04.16	4,50%	101,43	-0,03%	4,24%	4,44%	287	3,1	5,57	2 000	USD	BB+/ Ba1 / BBB-
Россия-23	16.09.2023	6,66	16.03.16	4,88%	102,35	0,07%	4,52%	4,76%	277	2,1	6,51	3 000	USD	BB+/ Ba1 / BBB-
Россия-28	24.06.2028	7,73	24.12.15	12,75%	163,25	0,33%	5,69%	7,81%	394	-1,2	7,52	2 500	USD	BB+/ Ba1 / BBB-
Россия-30	31.03.2030	3,45	31.03.16	7,50%	118,30	0,12%	3,42%	6,34%	133	-3,0	4,34	126 248	USD	BB+/ Ba1 / BBB-
Россия-42	04.04.2042	14,00	04.04.16	5,63%	99,13	-0,01%	5,69%	5,67%	360	0,1	13,61	3 000	USD	BB+/ Ba1 / BBB-
Россия-43	16.09.2043	14,11	16.03.16	5,88%	101,94	-0,08%	5,73%	5,76%	365	0,6	13,72	1 500	USD	BB+/ Ba1 / BBB-
Россия-18руб	10.03.2018	2,22	10.03.16	7,85%	94,77	0,13%	10,35%	8,28%	--	--	2,11	90 000	RUB	BBB-/ Ba1 / BBB-
Россия-20eur	16.09.2020	4,59	16.09.16	3,63%	101,58	0,06%	3,27%	3,57%	--	--	4,44	750	EUR	BB+/ Ba1 / BBB-
Москва-16	20.10.2016	0,97	20.10.15	5,06%	103,27	-0,07%	1,80%	4,90%	--	--	--	407	EUR	BB+/ Ba1 / BBB-

Источник: Bloomberg, Отдел исследований Альфа-Банка

Илл. 8: Динамика российских банковских еврооблигаций

	Дата погаш-я	Дюра-ция, лет	Дата ближ. купона	Ставка купона	Цена закрытия	Изменение	Доход-сть к оферте/погаш-ю	Текущ дох-сть	Спред по дю-рации	Изм. спреда	Спред к сувер. евро-облиг.	Объем выпуска млн	Валюта	Рейтинги S&P/Moodys/ Fitch
АК Барс-15	19.11.2015	0,10	19.11.15	8,75%	100,76	0,13%	1,12%	8,68%	49	-143,3	-165	500	USD	/ B1 / BB-
Альфа-17Е	10.06.2017	1,61	10.06.16	5,50%	101,35	0,01%	4,62%	5,43%	--	--	--	350	EUR	B+ / B1 / BB
Альфа17*	22.02.2017	1,31	22.02.16	6,30%	101,54	0,20%	5,10%	6,20%	447	1,6	233	300	USD	B+ / B1 / BB
Альфа-17-2	25.09.2017	1,84	25.03.16	7,88%	105,85	-0,03%	4,70%	7,44%	407	2,1	193	1 000	USD	BB / Ba2 / BB+
Альфа-19*	26.09.2019	3,49	26.03.16	7,50%	101,37	0,02%	7,10%	7,40%	589	1,8	367	750	USD	B+ / B1 / BB
Альфа-21	28.04.2021	4,47	28.10.15	7,75%	102,24	0,01%	7,25%	7,58%	588	2,3	334	1 000	USD	BB / Ba2 / BB+
Альфа-25с	18.02.2025	3,61	18.02.16	9,50%	100,70	0,10%	9,38%	9,43%	817	0,8	596	250	USD	/ B2u / BB
Банк Москвы-15*	25.11.2015	0,12	25.11.15	5,97%	100,00	-0,02%	5,85%	5,97%	522	14,0	308	300	USD	/ B1 / WD
Банк Москвы-17*	10.05.2017	1,49	10.11.15	6,02%	99,26	-0,02%	6,52%	6,06%	589	2,0	375	400	USD	/ B1 / WD
Банк СПб-18*	24.10.2018	2,52	24.10.15	11,00%	97,13	0,00%	12,16%	11,33%	1123	1,7	885	101	USD	/ B2 / WD
Внешпромбанк-16	14.11.2016	1,02	14.11.15	9,00%	94,41	-0,11%	14,73%	9,53%	1410	13,0	1197	225	USD	B+ / B2 /
ВостЭкспресс-19с	29.05.2019	2,80	29.11.15	12,00%	77,13	0,08%	21,35%	15,56%	2042	-0,8	1812	125	USD	/ NR /
ВТБ-16Е	15.02.2016	0,34	15.02.16	4,25%	100,42	-0,06%	2,91%	4,23%	--	--	--	193	EUR	BB+/ Ba1 / WD
ВТБ-17	12.04.2017	1,45	12.04.16	6,00%	102,50	-0,01%	4,26%	5,85%	363	1,2	149	2 000	USD	/ Ba1 / WD
ВТБ-18*	29.05.2018	2,40	29.11.15	6,88%	103,94	-0,09%	5,25%	6,61%	462	4,3	194	1 514	USD	BB+ / Ba1 / WD
ВТБ-18-2	22.02.2018	2,21	22.02.16	6,32%	102,82	-0,01%	5,03%	6,14%	440	1,2	172	698	USD	BB+ / Ba1 / WD
ВТБ-22*	17.10.2022	5,39	17.10.15	6,95%	91,30	0,11%	8,63%	7,61%	726	0,7	439	1 500	USD	BB- / Ba3 / WD
ВТБ-35	30.06.2035	11,35	31.12.15	6,25%	98,89	0,15%	6,35%	6,32%	426	-1,4	66	31	USD	BB+ / Ba1 / WD
ВЭБ-17	22.11.2017	1,98	22.11.15	5,45%	100,88	-0,00%	5,00%	5,40%	437	1,0	169	600	USD	BB+ / / BBB-
ВЭБ-17-2	13.02.2017	1,29	13.02.16	5,38%	101,03	-0,01%	4,57%	5,32%	394	1,6	180	750	USD	BB+ / / BBB-
ВЭБ-18Е	21.02.2018	2,27	21.02.16	3,04%	96,60	0,01%	4,58%	3,14%	--	--	--	1 000	EUR	BB+ / / BBB-
ВЭБ-18	21.11.2018	2,89	21.11.15	4,22%	96,65	0,02%	5,41%	4,37%	448	0,8	218	850	USD	BB+ / / BBB-
ВЭБ-20	09.07.2020	4,05	09.01.16	6,90%	100,76	0,01%	6,71%	6,85%	550	2,2	280	1 600	USD	BB+ / / BBB-
ВЭБ-22	05.07.2022	5,51	05.01.16	6,03%	95,59	0,03%	6,85%	6,30%	548	2,2	261	1 000	USD	BB+ / / BBB-
ВЭБ-23Е	21.02.2023	6,27	21.02.16	4,03%	88,83	0,02%	5,95%	4,54%	--	--	--	500	EUR	BB+ / / BBB-
ВЭБ-23	21.11.2023	6,33	21.11.15	5,94%	93,78	0,01%	6,96%	6,34%	521	2,9	244	1 150	USD	BB+ / / BBB-
ВЭБ-25	22.11.2025	7,21	22.11.15	6,80%	96,07	0,06%	7,36%	7,08%	561	2,3	167	1 000	USD	BB+ / / BBB-
ВЭБ-Лизинг-16	27.05.2016	0,61	27.11.15	5,13%	100,43	-0,11%	4,42%	5,10%	379	18,5	165	400	USD	BB+ / / BBB-
ГПБ-17	17.05.2017	1,51	17.11.15	5,63%	101,57	0,08%	4,59%	5,54%	396	-4,5	182	1 000	USD	BB+ / Ba2 / BB+
ГПБ-18с	21.11.2018	2,82	21.11.15	5,75%	95,63	0,13%	7,35%	6,01%	642	-3,0	412	63	USD	/ /
ГПБ-18Е	30.10.2018	2,82	30.10.15	3,98%	96,69	0,01%	5,18%	4,12%	--	--	--	1 000	EUR	BB+ / Ba2 / BB+
ГПБ-19*	03.05.2019	3,10	03.11.15	7,25%	99,53	0,03%	7,40%	7,28%	647	0,6	417	500	USD	BB- / B2 / BB
ГПБ-19	05.09.2019	3,56	05.03.16	4,96%	95,29	0,06%	6,34%	5,21%	513	0,8	292	750	USD	BB+ / / BB+
ГПБ-23с	28.12.2023	5,95	28.12.15	7,50%	85,63	0,14%	10,11%	8,75%	837	0,8	587	750	USD	/ NR / B+
ЕАБР-20	26.09.2020	4,44	26.03.16	5,00%	99,78	-0,04%	5,05%	5,01%	368	3,4	114	500	USD	BBB- / Baa1 /
ЕАБР-22	20.09.2022	5,95	20.03.16	4,77%	96,35	-0,03%	5,40%	4,95%	366	3,7	116	500	USD	BBB- / Baa1 / WD
КрЕврБанк-19*	15.11.2019	3,43	15.11.15	8,50%	102,75	0,80%	7,70%	8,27%	649	-20,8	428	250	USD	/ B2 / B+
МКБ-18	01.02.2018	2,12	01.02.16	7,70%	100,18	0,34%	7,60%	7,69%	697	-15,7	429	500	USD	BB- / B1 / BB
МКБ-18с	13.11.2018	2,65	13.11.15	8,70%	91,42	0,66%	12,11%	9,52%	1118	-23,3	880	500	USD	/ NR / BB-
НОМОС-18	25.04.2018	2,28	25.10.15	7,25%	100,12	-0,17%	7,20%	7,24%	657	8,2	389	500	USD	/ Ba3 / WD
НОМОС-19*	26.04.2019	2,93	26.10.15	10,00%	100,47	0,18%	9,84%	9,95%	890	-4,5	660	500	USD	/ B2 / WD

ПромсвязьБ-16*	08.07.2016	0,71	08.01.16	11,25%	104,12	0,09%	5,44%	10,81%	481	-14,2	267	165 USD	/	B2	/	WD	
ПромсвязьБ-17	25.04.2017	1,42	25.10.15	8,50%	103,10	0,01%	6,34%	8,24%	571	-0,3	357	294 USD	/	B1	/	WD	
ПромсвязьБ-19*	06.11.2019	3,28	06.11.15	10,20%	99,44	-0,02%	10,37%	10,26%	943	2,2	695	407 USD	/	B2	/	WD	
ПромсвязьБ-21с	17.03.2021	4,14	17.03.16	10,50%	86,84	0,00%	14,04%	12,09%	1283	2,5	1013	100 USD	/	/	/	/	
РенКап-16	21.04.2016	0,50	21.10.15	11,00%	96,50	-0,00%	18,31%	11,40%	1768	5,4	1554	126 USD	B-	WR	/	B-	
РенКред-16	31.05.2016	0,61	30.11.15	7,75%	96,51	0,00%	13,68%	8,03%	1305	3,0	1091	150 USD	B-	B3	/	WD	
РСХБ-17	15.05.2017	1,50	15.11.15	6,30%	102,12	-0,03%	4,89%	6,17%	426	2,4	213	584 USD	/	Ba2	/	BB+	
РСХБ-17-2	27.12.2017	2,08	27.12.15	5,30%	100,50	-0,00%	5,05%	5,27%	442	1,1	174	1 300 USD	/	Ba2	/	BB+	
РСХБ-18	29.05.2018	2,37	29.11.15	7,75%	105,56	-0,08%	5,45%	7,34%	482	3,9	214	980 USD	/	Ba2	/	BB+	
РСХБ-21*	03.06.2021	0,62	03.12.15	6,00%	90,93	0,20%	8,03%	6,60%	740	-3,4	526	800 USD	/	B2	/	BB	
РСХБ-23с	16.10.2023	5,60	16.10.15	8,50%	90,96	0,05%	10,18%	9,34%	880	1,7	593	500 USD	/	NR	/	/	
Русский Стандарт-15*	16.12.2015	0,18	16.12.15	7,73%	84,08	5,75%	114,01%	9,19%	11338	3601,3	11124	188 USD	C /	Сaa3 /*	/	/	
Русский Стандарт-16*	01.12.2016	1,06	01.12.15	7,56%	70,50	6,82%	43,02%	10,72%	4239	-724,3	4025	188 USD	C /	Сaa3 /*	/	/	
Русский Стандарт-17	11.07.2017	1,60	11.01.16	9,25%	87,50	-0,03%	17,87%	10,57%	1724	4,1	1510	38 USD	CCC-	/	Сaa2 /*	/	WD
Русский Стандарт-20с	10.04.2020	2,74	10.04.16	13,00%	33,68	-0,92%	52,97%	38,60%	5203	44,9	4966	350 USD	C /	Сaa3 /*	/	WD	
Сбербанк-17	24.03.2017	1,41	24.03.16	5,40%	102,23	-0,04%	3,80%	5,28%	317	3,3	103	1 250 USD	/	Ba1	/	BBB-	
Сбербанк-17-2	07.02.2017	1,28	07.02.16	4,95%	101,53	-0,00%	3,75%	4,88%	312	1,0	98	1 300 USD	/	Ba1	/	BBB-	
Сбербанк-19	28.06.2019	3,37	28.12.15	5,18%	100,76	0,00%	4,95%	5,14%	402	1,6	153	1 000 USD	/	Ba1	/	BBB-	
Сбербанк-22	07.02.2022	5,29	07.02.16	6,13%	101,77	0,03%	5,78%	6,02%	441	2,0	154	1 500 USD	/	Ba1	/	BBB-	
Сбербанк-22-2*	29.10.2022	5,80	29.10.15	5,13%	91,83	-0,02%	6,59%	5,58%	485	3,5	235	2 000 USD	/	Ba2	/	BB+	
Сбербанк-23с	23.05.2023	6,09	23.11.15	5,25%	84,10	0,02%	8,09%	6,24%	634	2,8	384	1 000 USD	/	/	/	BB+	
Сбербанк-24с	26.02.2024	3,09	26.02.16	5,50%	85,24	-0,08%	7,95%	6,45%	701	2,9	472	1 000 USD	/	/	/	BB+	
ТКС-18*	06.06.2018	2,20	06.12.15	14,00%	102,42	0,43%	12,87%	13,67%	1224	-18,8	956	200 USD	/	B3	/	B	
ХКФ-20*	24.04.2020	2,19	24.10.15	9,38%	90,37	0,33%	14,02%	10,37%	1339	-14,0	1071	229 USD	/	B3	/	B	
ХКФ-21с	19.04.2021	4,00	19.10.15	10,50%	87,54	-0,16%	13,80%	11,99%	1259	6,6	989	200 USD	/	NR	/	B	

Источник: Bloomberg, Отдел исследований Альфа-Банка

* - Доходность и дюрация рассчитываются к дате исполнения опциона на покупку, с-субординированные выпуски (по новым правилам)

Илл. 9: Динамика российских корпоративных еврооблигаций в разбивке по секторам

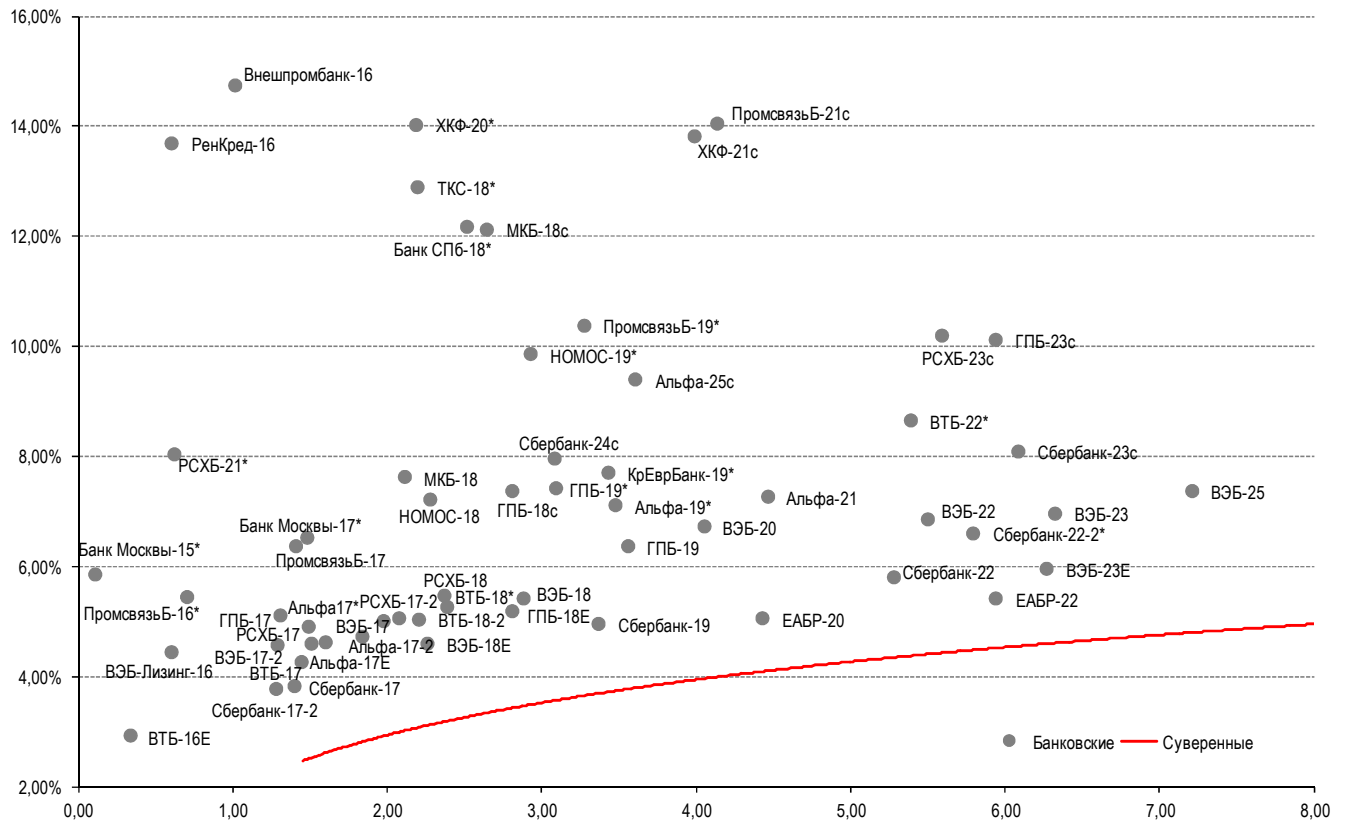
	Дата погаш-я	Дюра-ция, лет	Дата ближ. купона	Ставка купона	Цена закрыт-ия	Изме-нение	Доход-сть к опфер-ту	Текущ- дох-сть	Сред по дю-рации	Изм. сред-а	Сред к сувер. евро-облиг.	Объем выпуска млн	Валюта	Рейтинги S&P/Moodys/ Fitch	
Нефтегазовые															
БК Евразия-20	17.04.2020	3,96	17.10.15	4,88%	87,32	-0,17%	8,30%	5,58%	709	6,9	439	600 USD	BB+ /	/BB /*-	
Газпром-15	12.11.2015	0,08	12.11.15	4,30%	100,20	-0,00%	1,78%	4,29%	115	-2,5	-99	700 USD	BB+ /	Ba1 /BBB-	
Газпром-15-3	29.11.2015	0,13	29.11.15	5,09%	100,42	-0,00%	1,80%	5,07%	117	-3,6	-97	1 000 USD	BB+ /	Ba1 /BBB-	
Газпром-16	22.11.2016	1,06	22.11.15	6,21%	103,53	0,03%	2,95%	6,00%	232	-2,3	18	1 350 USD	BB+ /	Ba1 /BBB-	
Газпром-17Е	22.03.2017	1,39	22.03.16	5,14%	102,25	-0,01%	3,49%	5,02%	--	--	--	500 EUR	BB+ /	Ba1 /BBB-	
Газпром-17-2Е	02.11.2017	1,90	02.11.15	5,44%	103,30	0,04%	3,74%	5,27%	--	--	--	500 EUR	BB+ /	Ba1 /BBB-	
Газпром-17-3Е	15.03.2017	1,39	15.03.16	3,76%	100,26	0,03%	3,56%	3,75%	--	--	--	1 400 EUR	BB+ /	Ba1 /BBB-	
Газпром-18Е	13.02.2018	2,16	13.02.16	6,61%	105,10	0,09%	4,25%	6,28%	--	--	--	1 200 EUR	BB+ /	Ba1 /BBB-	
Газпром-18-2	11.04.2018	2,31	11.04.16	8,15%	107,17	0,06%	5,05%	7,60%	442	-2,1	174	1 100 USD	BB+ /	Ba1 /BBB-	
Газпром-20	06.02.2020	3,97	06.02.16	3,85%	93,26	-0,03%	5,63%	4,13%	442	3,4	172	800 USD	BB+ /	Ba1 /BBB-	
Газпром-20Е	20.03.2020	4,10	20.03.16	3,39%	93,55	0,04%	5,04%	3,62%	--	--	--	1 000 EUR	BB+ /	Ba1 /BBB-	
Газпром-21Е	26.02.2021	4,84	26.02.16	3,60%	92,00	0,10%	5,35%	3,91%	--	--	--	750 EUR	BB+ /	Ba1 /BBB-	
Газпром-22	07.03.2022	5,31	07.03.16	6,51%	101,91	-0,02%	6,14%	6,39%	477	3,0	190	1 300 USD	BB+ /	Ba1 /BBB-	
Газпром-22-2	19.07.2022	5,73	19.01.16	4,95%	93,96	-0,01%	6,05%	5,27%	431	3,4	180	1 000 USD	BB+ /	Ba1 /BBB-	
Газпром-25Е	21.03.2025	7,68	21.03.16	4,36%	93,70	0,08%	5,22%	4,66%	--	--	--	500 EUR	BB+ /	Ba1 /BBB-	
Газпром-28	06.02.2028	9,00	06.02.16	4,95%	85,84	-0,02%	6,65%	5,77%	456	0,3	97	900 USD	BB+ /	Ba1 /BBB-	
Газпром-34	28.04.2034	9,76	28.10.15	8,63%	113,33	-0,08%	7,30%	7,61%	521	0,8	161	1 200 USD	BB+ /	Ba1 /BBB-	
Газпром-37	16.08.2037	11,10	16.02.16	7,29%	99,58	0,05%	7,33%	7,32%	524	-0,5	164	1 250 USD	BB+ /	Ba1 /BBB-	
ГазпромНефть-18Е	26.04.2018	2,45	26.04.16	2,93%	96,01	0,01%	4,63%	3,05%	--	--	--	750 EUR	BB+ /	Ba1 /BBB-	
ГазпромНефть-22	19.09.2022	5,96	19.03.16	4,38%	87,41	-0,06%	6,67%	5,00%	493	4,3	243	1 500 USD	BB+ /	Ba1 /BBB-	
ГазпромНефть-23	27.11.2023	6,34	27.11.15	6,00%	94,31	-0,01%	6,93%	6,36%	518	3,3	241	1 500 USD	BB+ /	Ba1 /BBB-	
Лукойл-17	07.06.2017	1,56	07.12.15	6,36%	104,81	-0,02%	3,34%	6,06%	271	1,8	57	500 USD	BBB-	/	Ba1 /BBB-
Лукойл-18	24.04.2018	2,40	24.10.15	3,42%	96,88	0,03%	4,74%	3,53%	411	-0,1	143	1 500 USD	BBB-	/	Ba1 /BBB-
Лукойл-19	05.11.2019	3,50	05.11.15	7,25%	106,54	0,02%	5,43%	6,80%	422	1,7	201	600 USD	BBB-	/	Ba1 /BBB-
Лукойл-20	09.11.2020	4,33	09.11.15	6,13%	101,84	-0,00%	5,70%	6,01%	433	2,6	179	1 000 USD	BBB-	/	Ba1 /BBB-
Лукойл-22	07.06.2022	5,38	07.12.15	6,66%	103,20	0,04%	6,06%	6,45%	469	1,9	182	500 USD	BBB-	/	Ba1 /BBB-
Лукойл-23	24.04.2023	6,24	24.10.15	4,56%	90,23	0,05%	6,21%	5,06%	446	2,3	169	1 500 USD	BBB-	/	Ba1 /BBB-
НК Альянс-20	04.05.2020	3,41	04.11.15	7,00%	46,14	0,81%	29,04%	15,17%	2783	-21,7	2561	500 USD	NR /	/	WD
Новатэк-16	03.02.2016	0,31	03.02.16	5,33%	101,07	0,06%	1,80%	5,27%	117	-22,3	-97	600 USD	BB+ /	Ba1 /BBB-	
Новатэк-21	03.02.2021	4,51	03.02.16	6,60%	101,63	-0,06%	6,24%	6,50%	486	4,0	232	650 USD	BB+ /	Ba1 /BBB-	
Новатэк-22	13.12.2022	6,04	13.12.15	4,42%	88,07	-0,04%	6,53%	5,02%	479	3,8	229	1 000 USD	BB+ /	Ba1 /BBB-	
Роснефть-17	06.03.2017	1,37	06.03.16	3,15%	98,80	-0,00%	4,04%	3,19%	341	1,4	127	1 000 USD	BB+ /	Ba1 /WD	
Роснефть-22	06.03.2022	5,59	06.03.16	4,20%	87,19	-0,02%	6,69%	4,82%	532	3,0	245	2 000 USD	BB+ /	Ba1 /WD	
ТНК-ВР-16	18.07.2016	0,75	18.01.16	7,50%	103,13	-0,00%	3,31%	7,27%	268	0,1	54	1 000 USD	BB+ /	Ba1 /WD	
ТНК-ВР-17	20.03.2017	1,39	20.03.16	6,63%	103,78	0,03%	3,89%	6,38%	326	-1,4	112	800 USD	BB+ /	Ba1 /WD	
ТНК-ВР-18	13.03.2018	2,24	13.03.16	7,88%	106,06	0,04%	5,17%	7,43%	454	-1,1	186	1 100 USD	BB+ /	Ba1 /WD	
ТНК-ВР-20	02.02.2020	3,73	02.02.16	7,25%	102,89	-0,00%	6,47%	7,05%	526	2,5	305	500 USD	BB+ /	Ba1 /WD	

Металлургические

Евраз-15	10.11.2015	0,08	10.11.15	8,25%	100,51	-0,14%	1,34%	8,21%	71	71,3	-143	123 USD	BB- /	B1	/BB-
Евраз-17	24.04.2017	1,43	24.10.15	7,40%	103,19	-0,01%	5,20%	7,17%	457	1,0	243	600 USD	BB- /	B1	/BB-
Евраз-18	24.04.2018	2,22	24.10.15	9,50%	105,48	0,02%	7,09%	9,01%	646	-0,1	378	509 USD	BB- /	B1	/BB-
Евраз-18-2	27.04.2018	2,30	27.10.15	6,75%	99,36	-0,05%	7,03%	6,79%	640	3,3	371	850 USD	BB- /	B1	/BB-
Евраз-20	22.04.2020	3,85	22.10.15	6,50%	94,93	-0,01%	7,85%	6,85%	664	2,9	394	1 000 USD	BB- /		/BB-
Кокс-16	23.06.2016	0,68	23.12.15	7,75%	96,01	0,01%	13,93%	8,07%	1330	2,5	1116	199 USD	B- /	B3	/B
Кокс-18	28.12.2018	2,69	28.12.15	10,75%	91,00	0,02%	14,33%	11,81%	1340	1,1	1102	136 USD	/	B3	/B
Металлоинвест-16	21.07.2016	0,76	21.01.16	6,50%	102,25	0,03%	3,51%	6,36%	288	-4,1	74	750 USD	/	Ba2	/BB
Металлоинвест-20	17.04.2020	3,92	17.10.15	5,63%	95,33	-0,01%	6,85%	5,90%	564	2,9	293	1 000 USD	BB /	Ba2	/BB
НЛМК-18	19.02.2018	2,24	19.02.16	4,45%	99,36	0,02%	4,74%	4,48%	411	0,1	143	708 USD	BB+ /	Ba1	/BBB-
НЛМК-19	26.09.2019	3,63	26.03.16	4,95%	98,23	0,02%	5,45%	5,04%	424	1,9	203	471 USD	BB+ /	Ba1	/BBB-
НорНикель-18	30.04.2018	2,39	31.10.15	4,38%	100,50	-0,02%	4,17%	4,35%	354	1,6	86	750 USD	BBB- /	Ba1	/BBB-
НорНикель-20	28.10.2020	4,36	28.10.15	5,55%	100,27	-0,01%	5,49%	5,53%	411	2,8	157	1 000 USD	BBB- /	Ba1	/BBB-
Распадская-17	27.04.2017	1,43	27.10.15	7,75%	100,55	-0,06%	7,36%	7,71%	673	4,7	459	400 USD	/	B2	/B+
Северсталь-16	26.07.2016	0,77	26.01.16	6,25%	103,70	-0,09%	1,49%	6,03%	86	10,4	-128	247 USD	BB+ /	Ba1	/BB+
Северсталь-17	25.10.2017	1,88	25.10.15	6,70%	105,33	0,00%	3,94%	6,36%	331	0,6	117	563 USD	BB+ /	Ba1	/BB+
Северсталь-18	19.03.2018	2,33	19.03.16	4,45%	99,29	0,08%	4,76%	4,48%	413	-2,6	145	576 USD	BB+ /	NR	/BB+
Северсталь-22	17.10.2022	5,66	17.10.15	5,90%	97,33	-0,03%	6,38%	6,06%	501	3,2	213	697 USD	BB+ /	Ba1	/BB+
ТМК-18	27.01.2018	2,11	27.01.16	7,75%	98,83	0,45%	8,31%	7,84%	768	-21,1	500	500 USD	B+ /	B1	/
ТМК-20	03.04.2020	3,89	03.04.16	6,75%	90,72	0,23%	9,33%	7,44%	813	-3,5	542	500 USD	B+ /	B1	/
Телекоммуникационные															
МТС-20	22.06.2020	3,90	22.12.15	8,63%	109,48	0,03%	6,26%	7,88%	505	1,5	235	750 USD	BB+ /	Ba1	/BB+
МТС-23	30.05.2023	6,25	30.11.15	5,00%	91,74	0,09%	6,38%	5,45%	464	1,7	186	500 USD	BB+ /	Ba1	/BB+
Вымпелком-16	23.05.2016	0,59	23.11.15	8,25%	103,40	-0,01%	2,60%	7,98%	197	-0,3	-16	266 USD	BB /	Ba3	/
Вымпелком-16-2	02.02.2016	0,30	02.02.16	6,49%	101,26	0,02%	2,28%	6,41%	165	-8,9	-49	264 USD	BB /	Ba3	/
Вымпелком-17	01.03.2017	1,34	01.03.16	6,25%	102,62	0,01%	4,28%	6,09%	365	-0,4	151	349 USD	BB /	Ba3	/
Вымпелком-18	30.04.2018	2,25	31.10.15	9,13%	108,21	0,11%	5,62%	8,43%	499	-4,1	231	499 USD	BB /	Ba3	/
Вымпелком-19	13.02.2019	3,07	13.02.16	5,20%	96,50	0,16%	6,38%	5,39%	545	-3,6	315	571 USD	BB /	Ba3	/
Вымпелком-21	02.02.2021	4,39	02.02.16	7,75%	100,84	0,13%	7,55%	7,68%	618	-0,4	364	651 USD	BB /	Ba3	/
Вымпелком-22	01.03.2022	5,14	01.03.16	7,50%	99,01	0,18%	7,70%	7,58%	633	-1,0	346	1 280 USD	BB /	Ba3	/
Вымпелком-23	13.02.2023	5,90	13.02.16	5,95%	89,48	0,25%	7,86%	6,65%	612	-1,2	362	983 USD	BB /	Ba3	/
Прочие															
АПРОСА-20	03.11.2020	4,17	03.11.15	7,75%	105,78	-0,03%	6,39%	7,33%	518	3,1	248	1 000 USD	BB- /	Ba2	/BB
АФК-Система-19	17.05.2019	3,15	17.11.15	6,95%	99,49	-0,02%	7,11%	6,99%	618	2,3	388	500 USD	BB /		/BB-
ПК Борец-18	26.09.2018	2,66	26.03.16	7,63%	82,76	0,03%	15,07%	9,21%	1414	0,9	1176	413 USD	BB- /	B1	/
ДВМП-18	02.05.2018	2,17	02.11.15	8,00%	61,02	0,01%	31,25%	13,11%	3062	2,8	2794	421 USD	B- /		/B-
ДВМП-20	02.05.2020	3,40	02.11.15	8,75%	60,96	-0,32%	23,03%	14,35%	2209	12,1	1961	234 USD	B- /		/B-
Домодедово-18	26.11.2018	2,81	26.11.15	6,00%	92,78	-0,09%	8,69%	6,47%	775	5,0	546	300 USD	BB+ /		/BB+
Еврохим-17	12.12.2017	2,04	12.12.15	5,13%	99,91	-0,01%	5,16%	5,13%	453	1,2	185	750 USD	BB /		/BB BBB-
ПолюсЗолото-20	29.04.2020	3,95	29.10.15	5,63%	95,59	-0,02%	6,77%	5,88%	556	3,1	286	750 USD	BB+ /		/*
РЖД-17	03.04.2017	1,43	03.04.16	5,74%	102,49	0,00%	3,98%	5,60%	335	0,4	121	1 500 USD	BB+ /	Ba1	/BBB-
РЖД-21Е	20.05.2021	5,10	20.05.16	3,37%	88,26	0,05%	5,89%	3,82%	--	--	--	1 000 EUR	BB+ /	Ba1	/BBB-
РЖД-22	05.04.2022	5,48	05.04.16	5,70%	96,04	0,03%	6,46%	5,94%	509	2,0	221	1 400 USD	BB+ /	Ba1	/BBB-
РЖД-23Е	06.03.2023	6,21	06.03.16	4,60%	92,45	0,05%	5,88%	4,98%	--	--	--	500 EUR	BB+ /	Ba1	/BBB-
Сибур-18	31.01.2018	2,20	31.01.16	3,91%	96,69	0,05%	5,47%	4,05%	484	-1,3	215	1 000 USD	/	Ba1	/BB+
Совкомфлот-17	27.10.2017	1,91	27.10.15	5,38%	98,63	0,25%	6,10%	5,45%	547	-12,1	333	800 USD	/	B1	/BB-
Уралкалий-18	30.04.2018	2,41	31.10.15	3,72%	95,86	0,03%	5,49%	3,88%	486	-0,4	218	582 USD	/	Ba2	/BB-
Фосагро-18	13.02.2018	2,23	13.02.16	4,20%	99,50	0,03%	4,43%	4,23%	380	-0,4	112	500 USD	/	Ba1	/BB+

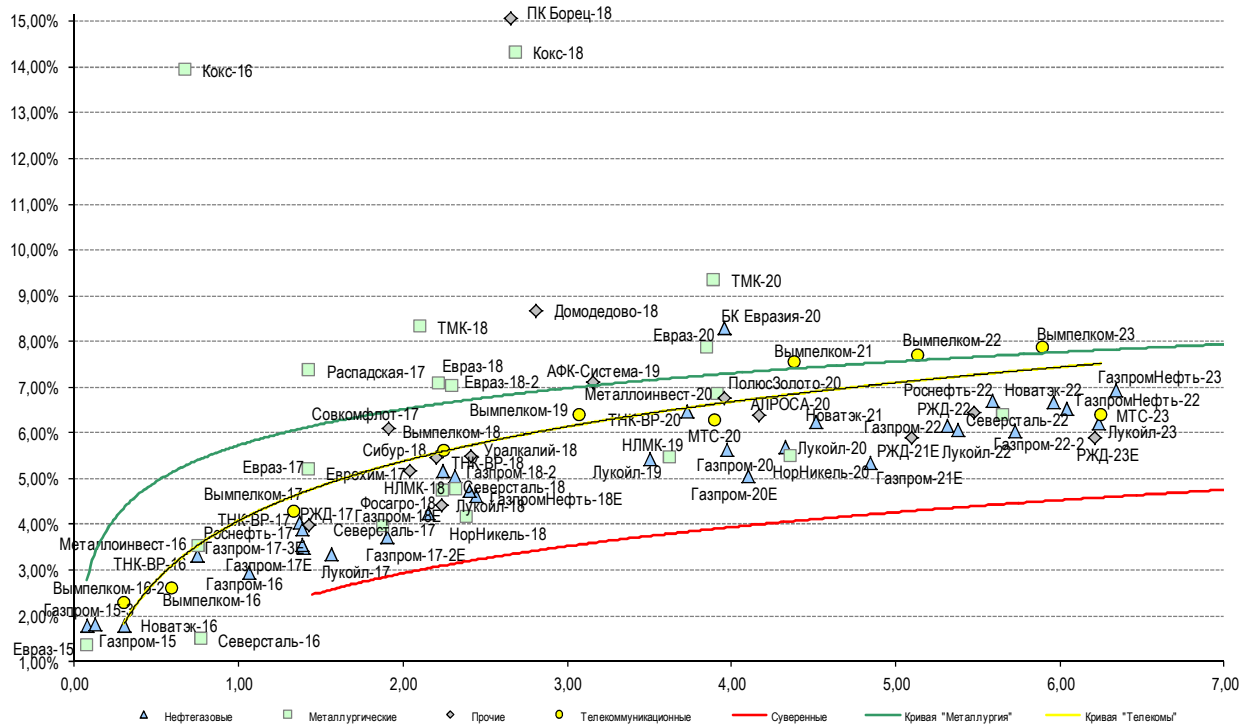
Источник: Bloomberg, Отдел исследований Альфа-Банка

Илл. 10: Доходность российских еврооблигаций банковского сектора



Источник: Bloomberg

Илл. 11: Доходность российских корпоративных еврооблигаций



Источник: Bloomberg

Информация

Альфа-Банк (Москва)	Россия, Москва, 107078, пр-т Академика Сахарова, 12 Саймон Вайн, Со-руководитель Блока Корпоративно-Инвестиционный Банк (+7 495) 745-7896
Управление долговых ценных бумаг с фиксированным доходом	Михаил Грачев, Управляющий директор, Начальник Управления долговых ценных бумаг с фиксированным доходом (7 495) 785-74 04
Торговые операции	Сергей Осмачек, вице-президент по торговым операциям (7 495) 783 51 02 Ольга Паркина, вице-президент по продажам (7 495) 785-74 09 Андрей Мазкун, менеджер по продажам (7 499) 681-27 85 Владислав Корзан, директор по операциям финансирования (7 495) 783-51 03 Егор Романченко, вице-президент по операциям финансирования (7 495) 786-48 97
Аналитическая поддержка	Екатерина Леонова, вице-президент, долговой аналитик (7 495) 974-25 15 (доб. 8523) Александр Курбат, кредитный аналитик (7 495) 780-63 78
Долговой рынок капитала	Дэвид Мэтлок, директор- начальник отдела (7 495) 783-50 29

© Альфа-Банк, 2015 г. Все права защищены. Генеральная лицензия ЦБ РФ № 1326 от 29.01.1998 г.

Настоящий отчет и содержащаяся в нем информация являются исключительной собственностью Альфа-Банка. Несанкционированное копирование, воспроизводство и распространение настоящего материала, частично или полностью, в отсутствие разрешения Альфа-Банка в письменной форме строго запрещено.

Данный материал предназначен ОАО «Альфа-Банк» (далее – «Альфа-Банк») для распространения в Российской Федерации. Он не предназначен для распространения среди частных инвесторов. Несмотря на то, что приведенная в данном материале информация получена из источников, которые, по мнению Альфа-Банка, являются надежными, Альфа-Банк, его руководящие и прочие сотрудники не делают заявлений и не дают заверений ни в прямой, ни в косвенной форме, относительно своей ответственности за точность, полноту такой информации и отсутствие в данном материале каких-либо важных сведений. Любая информация и любые суждения, приведенные в данном материале, могут быть изменены без предупреждения. Альфа-Банк не дает заверений и не заявляет, что упомянутые в данном материале ценные бумаги и/или суждения предназначены для всех его получателей. Данный материал и содержащиеся в нем сведения носят исключительно информативный характер и не могут рассматриваться ни как приглашение или побуждение сделать оферту, ни как просьба купить или продать ценные бумаги или другие финансовые инструменты, или осуществить какую-либо иную инвестиционную деятельность. Альфа-Банк и связанные с ним компании, руководящие сотрудники и прочие сотрудники всех этих структур, в т.ч. лица, участвующие в подготовке и издании данного материала, могут иметь отношения с маркет-мейкерами, а иногда и выступать в качестве таковых, а также в качестве консультантов, брокеров или представителей коммерческого или инвестиционного банка в отношении ценных бумаг, финансовых инструментов или компаний, упомянутых в данном материале, либо входить в органы управления таких компаний. Ценные бумаги с номиналом в иностранной валюте подвержены колебаниям валютного курса, которые могут привести к снижению их стоимости, цены или дохода от вложений в них. Кроме того, инвесторы, вкладывающие средства в ценные бумаги типа АДР, стоимость которых изменяется в зависимости от курса иностранных валют, принимают на себя валютный риск. Инвестиции в России и в российские ценные бумаги сопряжены со значительным риском, поэтому инвесторы, прежде чем вкладывать средства в такие бумаги, должны провести собственное исследование и изучить экономические и финансовые показатели самостоятельно. Инвесторы должны обсудить со своими финансовыми консультантами риски, связанные с таким приобретением. Альфа-Банк и их дочерние компании могут публиковать данный материал в других странах. Поскольку распространение данной публикации на территории других государств может быть ограничено законом, лица, в чьем распоряжении окажется данный материал, должны быть информированы о таких ограничениях и соблюдать их. Любые случаи несоблюдения указанных ограничений могут рассматриваться как нарушение закона о ценных бумагах и других соответствующих законов, действующих в той или иной стране. **Примечание, касающееся законодательства США о ценных бумагах:** Данная публикация распространяется в США компанией Alforta Capital Markets, Inc. (далее «Alforta»), являющейся дочерней компанией Альфа-групп, постольку, поскольку это разрешено законодательством США по ценным бумагам и другими соответствующими законами и положениями. В этой связи Alforta несет ответственность за содержание данного исследования. Лица на территории США, получившие данную публикацию и желающие осуществить сделку с той или иной ценной бумагой или финансовым инструментом, анализируемым в ней, должны делать это только после уведомления об этом представителя Alforta в США. Любые случаи несоблюдения данных ограничений могут рассматриваться как нарушение законодательства США о ценных бумагах.